

Ford Mondeo mk.1. hátsó függőleges- és kereszt stabilizátor csere

írta:misi107

Üdv minden autót szerelő mondeósnak! Az alábbiakban segítséget szeretnék nyújtani mindazoknak, akik ezt az otthon is elvégezhető alkatrészcserét szeretnék megcsinálni. A végeredmény egy stabilabb, jobban, élvezetesebben vezethető autó lett – legalábbis nekem. Azoknak az új Mondeo tulajdonosoknak is segítség, akik nem tudják, miért zörög az autójuk hátulja. 90%-ban a szétszakadt függőleges gumi miatt. A cikk a 4/5 ajtós autókhoz használható, a kombik hátsó része nem tudom, milyen.

A csere apropóját az szolgáltatta, hogy zörgött az autó jobb hátulja. Az oka az volt, hogy kihajlott a stabilizátor szilent tartópántja, a szerelőm jóvoltából, aki túl hosszú csavarral fogatta fel és a mozgó kasztni szépen kihajlított. Miután aláfeküdtem, láttam, hogy maga a kereszttrúd is rémes állapotban van, de mivel volt kéznél bontott az előző autóból, eldöntöttem a cserét. Előtte még kipróbáltam új szilenttel is, de az sem tartott, mert maga a keresztvas is elkopott az évek alatt. Jómagam a garázsom előtt egy kis ügyességgel cseréltem, bár akna felett egyszerűbb... Ez került ki az autóból, látható, hogy megette a rozsda+nagyon elkopott a szilentek alatt:



Az első akadály: a 93-94-es autók függőleges rúdja egy patentre van felfüggesztve a kereszttrúdon, az újabbak viszont csavarozva vannak. Nekem utóbbi kellett, aki netalán a régebbi fajta kereszttrudat teszi be v. nem cseréli, az akár újra használhatja a régit is és akkor csak a gumit kell cserélni. Nem mindegy, mert az előző gumibetétes a függesztésnél az újabb viszont nem. Vásárlásánál nem szabad elfelejteni!

Az újabb függőleges stabilizátor a szilentjével:

– gyárilag csak csavar tartja össze őket. Nem teherviselő elem, csak a kopást és kismértékű nyírást kell elviselnie, én szimpla horganyzott acélcsavarokat vettem alátétekkel és önzáró anyákkal. Bár a gyári ábrán nem szerepel alátét, maga a csavar ill. az anya ilyen kialakítású, ezért tettem be alá. Lehet komplett készletben is kapni de nekem nem tudtak adni az autósboltban. Külön csak a Cromaxnál találtam 2500 ft/áron. Csavarokat a Baumaxban vettem, mert ott volt csak darabra. A képen ezek láthatók. Mielőtt beraknánk, a függőleges és vízszintes részt csavarjuk össze velük. Miért? Mert lesz valamennyi túlnyúlása a menetes résznek. Ezt le kell vágni, különben bele fog verni a hídba. A gyári csavarral ezt megússzuk.

Szerelési anyagok:

- gyári és trapéz v. másmilyen emelő
- krova készlet, racsnis kar, toldó, fix hajtókar
- 13-as, 17-es villáskulcs, lehetőleg egyik végén csillaggal
- kerékkulcs
- függőleges stabilizátorok gumiszilenttel, keresztstabilizátor gumi szilentekkel



– szilikonzsír, (gumi) kalapács

Szerelés:

– autó emelése, alábakolás, hátsó kerék levétele. Én csak az egyik oldalon vettem le, a másik felesleges mert hozzá lehet férni. Lehetőleg azt az oldalt emeljük meg, ahol megy a kipufogó, mert ott több hely kell a csavarok ki és berakásához. Ez modellfüggő, akinek kétoldali kipufogó van döntse el maga.

– oldjuk ki a keresztstabilizátor csavarjait és vegyük le a pántot a gumikkal. Használjuk a 13-as kulcsot. Nekem pont befért a híd és az ellenanya közé a csillag véggel, így ellen tudott tartani és nem esett ki.

A kép az összeszereléskor készült, de ezt látjuk:



A szilent és pánt eltávolítása után ezt:



- tekerjük ki a függőleges stabilizátor tartócsavarját, 17-es dugókulcs kell hozzá, az „U” lengőkarban keressük. Ha nem találjuk, akkor valószínűleg a régi gumiszilentben van, akkor azt szét kell vágni (nekem ott volt...). Természetesen mindkét oldalon el kell ezt végezni.
- most már szabadon mozog az egész. Némi fizikai ráhatással sikerült kifeszítenem a híd és a benzintank közötti résen. Óvatosan a feszítéssel, mert csak egy vékony fém lemez választja el a műanyag tankot és a szerszámunkat!

Vegyük ki a régi gumikat és tegyük be az új függőleges szilenteket. Én bekentem némi





szilikonzsírral, így könnyebb volt belenyomni a helyére. A közepéig kell, nem tovább.

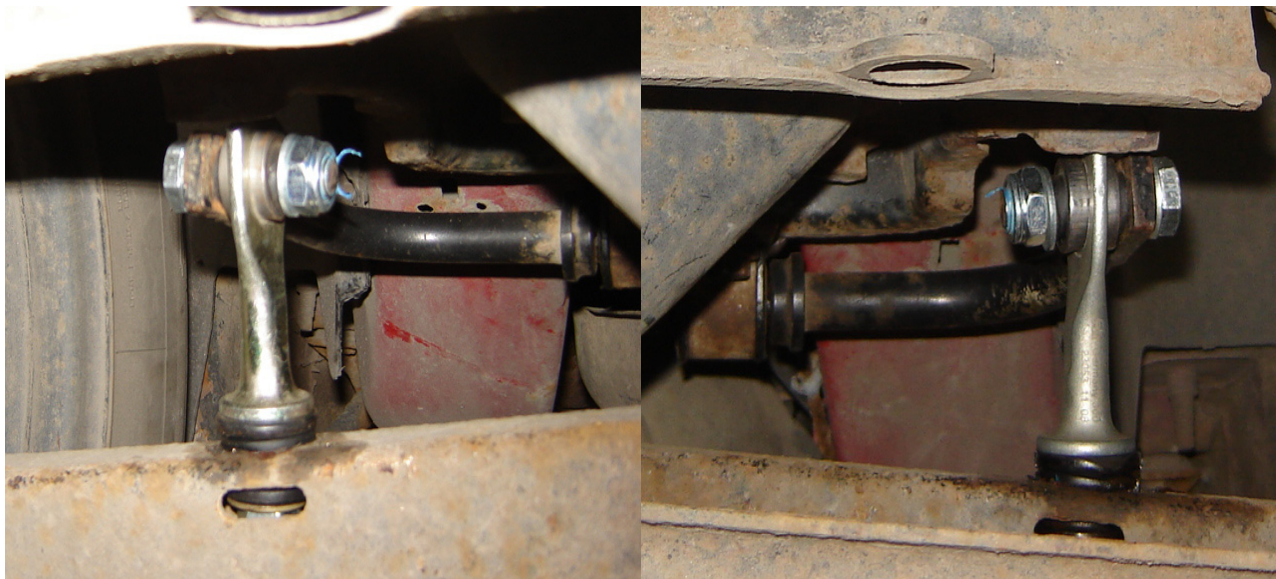
Ha a keresztrudat is cseréljük, óvatosan (gumi) kalapáccsal ütögetjük vissza a helyére. Ismét figyeljünk a tankra! A képen már bent van a helyén. Összehasonlítva látható, hogy jobb állapotban van, mint a régi. Tegyük be a függőleges stabilizátort a gumiba, tegyük fel az alátétet és lazán rögzítsük az anyával. Utána rögzítsük egy máshoz a függőleges és a kereszt rudat. A függőleges résznek kell belül lenni! A gyári ábrán a csavaranya van belül emiatt vágtam le a menetes részből, hogy ne akadjon össze a híddal. Csavar+alátét+kereszttrúd+függőleges rúd+alátét+anya. A gyári csavarok alá nem kell alátét. Következő lépés a kereszttrúd rögzítése a szilentjével. A trapézemelővel felemeltem addig a keretet, amíg a rúd elég közel nem került a híddhoz. Így már könnyű volt visszarakni a gumit tartó pántot.



Rögzítsük teljesen és vegyük ki az emelőt.

Tekerjük addig a függőleges rúd csavarját, amíg be behúzza magát teljesen a gumihoz. Az autó földre engedése után ezt ellenőrizzük le, mert előfordulhat, hogy még húzni kell rajta. Húzzuk meg a függőleges és vízszintes rudat egymáshoz rögzítő csavarokat.

A végeredmény:



Tegyünk menetpróbát és ha minden jól megy, akkor egy jobb futóművel ajándékoztuk meg magunkat. Ha netalán rendellenes zörgést észlelünk, át kell nézni, hogy minden csavar rendesen meg lett-e húzva. Jó szerelést!